



La lettre bimestrielle du lycée français d'Agadir - Septembre Octobre 2018

Ce qui s'est passé d'avril à aout 2018

La cérémonie de remise du diplôme d'ancien élève a eu lieu le mardi 26 juin 2018 à UNIVERSIAPOLIS



La cérémonie a eu lieu à l'hôtel ATLANTIC PALACE en présence des parents des élèves de terminales, de leurs professeurs, des personnels administratifs et de la direction. Monsieur DOUDET, consul général et Monsieur PATILLOT, directeur de l'institut français étaient présents pour remettre les diplômes après une allocution. De nombreux anciens élèves étaient présents pour présenter leur parcours et donner quelques recommandations aux élèves partants.

Les résultats aux examens 2018 sont excellents en série S et ES mais en recul au DNB

En Terminale S, 98 % de reçus (100 % l'an dernier) dont 74 % de mentions (78 %). Les résultats en S se maintiennent à un excellent niveau. A noter aussi un tiers de mentions très bien en série S.

En Terminale ES, 100 % de reçus (85 %) dont 63 % de mentions (50 % l'an dernier). Les résultats sont nettement meilleurs, souvent du fait du choix astucieux de la section OIB au baccalauréat.

Au diplôme national du brevet pour le LFA, 87,4 % de reçus (contre 93 % l'an dernier) dont 89,7 % de mentions (82,7 % l'an dernier). Cette promotion plus nombreuse que la précédente (4 classes au lieu de 3) comportait quelques élèves redoublants qui n'ont pas réussi l'examen cette fois encore.

Davantage de redoublants en troisième cette année

En cinquième, 1 redoublant à la demande de la famille.
En troisième, 8 redoublants et 2 appels rejetés sur 4 dossiers.
En seconde, 2 redoublants et aucun appel.
En terminale, un redoublant en S.

En troisième, peu de familles souhaitent une orientation vers une filière professionnelle en dehors d'Agadir et choisissent le redoublement.

Deux classes supplémentaires ont pu être ouvertes, mais maintenant la capacité maximale de l'établissement est pratiquement atteinte !

Les effectifs sont de 1309 élèves au lieu de 1235 l'an dernier. Les classes sont complètes dans la plupart des niveaux et parfois saturées comme au niveau cinquième. Des élèves ont été refusés malgré d'excellents résultats aux tests d'entrée. Les inscriptions ne peuvent se faire que dans la limite des places disponibles, y compris pour les élèves de nationalité française. Des français ont donc dû attendre qu'une place se libère. Par ailleurs, l'établissement ne reçoit aucune subvention, il est donc totalement autofinancé et doit lui-même assurer l'augmentation de sa capacité d'accueil.

Un meilleur accès à l'école ainsi que des espaces de travail plus agréables ont amélioré les conditions de travail et la sécurité.

Les aménagements du trottoir primaire et les jardins



L'entrée rehaussée du collège lycée



Mme KLILA, M. SAKHI et M. SABER en arabe.

Au secondaire :

M. AMSRI, M. GARBOUB, M. MAAZOUZ en arabe et M. BENHITI en histoire géographie en arabe.
M. BALATRE et Mme TALBI en histoire géographie.
M. KHALLOUFI, Physique Chimie.
M. MARNETTE en SES.
Mme MATABOS , Espagnol.
Mme PINCET, Documentaliste.

Un nouveau proviseur adjoint, Monsieur Laurent TOURNELLEC a pris ses fonctions.

Précédemment affecté au collège Auguste MAILLOUX au Loroux-Botttereau, près de Nantes, en tant que principal adjoint, Monsieur TOURNELLEC assurera les missions de proviseur adjoint qui sont liées au fonctionnement du collège et du lycée.

Son expérience récente du système français sera précieuse pour mettre en place les réformes en cours dont celle du baccalauréat 2021.

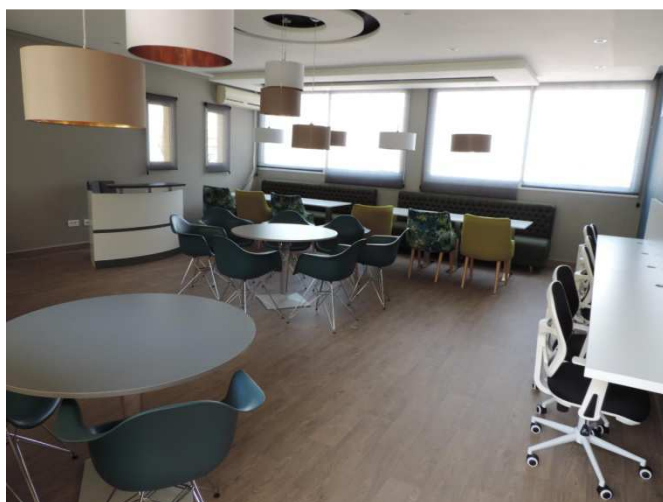
L'ombrage dans la cour maternelle.



Les brise soleil bâtiment B



La nouvelle salle de permanence plus moderne



D'autres travaux sont envisagés en cours d'année comme la sonnerie des classes avec mélodies programmables pour l'éducation musicale et une nouvelle BCD à l'école primaire qui a l'ambition de rivaliser avec notre confortable médiathèque.

Ce qui va se passer en septembre et en octobre 2018

Les élections des parents feront l'objet d'un vote par internet comme l'an dernier

Le vote numérique par internet pour les élections des parents sera reconduit à cette rentrée car il avait permis d'augmenter sensiblement le taux de participation.

De nouveaux collègues enseignants nous ont rejoints.

Au primaire :

Mme CADI et M. OULAD ALI en CM2.
Mme DAVAUX en MS/GS.
Mme GAUDIN et Mme BELLAHDAR en CE1.



Le Proviseur

Le mot du proviseur adjoint

La rentrée au LFA

Les emplois du temps sont condensés.

La rentrée au LFA s'est déroulée avec sérénité, et dans une bonne organisation. Les élèves semblent avoir vite repris le rythme en retrouvant leurs camarades ; les enseignants les trouvent globalement au travail. Les emplois du temps sont définitifs depuis le 17 septembre. Quelques modifications de salles surviennent encore. Toute modulation des emplois du temps se fait systématiquement dans l'intérêt, pour le confort et la réussite des élèves. Un effort particulier a été fait de nouveau cette année pour diminuer au maximum les heures creuses dans la journée de l'élève au LFA. Les emplois du temps ont été réalisés dans la vigilance de l'équilibre des journées et d'une bonne répartition des disciplines. Toutes les classes de 6^{ème}/5^{ème} terminent au plus tard à 17h, et la pause méridienne est de 2h pour toutes les classes de collège.

PRONOTE est toujours indispensable

L'établissement utilise le logiciel Pronote comme outil de communication. Les parents pourront de cette manière suivre l'évolution des compétences validées pour leur enfant, les notes, les bulletins trimestriels, les devoirs donnés, les éventuelles absences, retards et punitions...

L'enseignement du berbère chleuh est proposé en 6^{ème} et en 5^{ème}

En cette rentrée, les cours de berbère (M. HMID et Mme CLAVERIE) sont proposés aux élèves de 6^{ème} et 5^{ème} volontaires, l'existence de cette option est une chance pour les élèves d'AGADIR, plein cœur d'une région également berbérophone. Le LFIA est le seul établissement international à proposer l'étude de cette langue, fréquemment choisie par les élèves au baccalauréat. Les groupes ne sont pas figés, les élèves peuvent encore rapidement s'inscrire.

L'enseignement de l'arabe constitue une dimension essentielle du cursus

L'option OIB section arabe (Option Internationale du Baccalauréat) est également proposée à toutes les classes du lycée et connaît un franc succès. C'est un plus que proposent les établissements de l'OSUI au Maroc et une chance pour les élèves qui pourront attester d'un haut niveau de bilinguisme arabe français. Les compétences linguistiques et culturelles que les élèves de SI acquièrent au collège ont préparé, tout naturellement, ceux d'entre eux qui le souhaitent, à entrer en section internationale OIB à partir de la classe de seconde.

Les élèves de second cycle étudient, depuis le début de leur scolarité, la langue arabe de façon significative, à raison de 5 heures hebdomadaires dans le premier cycle, de 8 heures dans le second cycle (6 heures d'arabe + 2 heures d'histoire-géographie en langue arabe). L'enseignement dispensé dans cette section internationale correspond à une prise en compte institutionnelle des exigences d'une éducation biculturelle dispensée en langue et littérature arabes.

L'objectif est de préparer au baccalauréat des élèves capables :

- de mettre leur compétences linguistiques déjà acquises au service de l'analyse et de la conceptualisation, dans les domaines littéraire et culturel en particulier dans le cadre des programmes aménagés en histoire-géographie ;
- de constituer une culture authentique en arabe ; de suivre des études supérieures en arabe aussi bien qu'en français, dans les meilleures conditions.

Nous encourageons les élèves à garder cette option, qui paraît leur demander sur le moment un surcroît d'investissement mais qui se montrera un atout pour l'avenir. Nous étudierons potentiellement les situations de certains élèves en fin de 1er trimestre.

La pause méridienne

Deux ateliers d'arts plastiques et deux ateliers de chants-chorale sont proposés par Mme LORCY et M. VERRIER les lundis, mardis, jeudis, Les inscriptions sont encore ouvertes. Un atelier théâtre, animé par Mmes PETIT-JEAN et GROSSMANN se tient tous les jeudis pour les élèves de 6ème (inscriptions en cours de clôture). Tous ces dispositifs verront leur aboutissement en fin d'année par une performance publique.

Le suivi des classes

Les deux CPE du LFIA ont chacune un secteur privilégié : Mme ALLAOUI pour le lycée et Mme PROVENZANO pour le collège.

L'équipe de Direction effectuera respectivement le suivi des classes :

- pour le proviseur adjoint: Niveaux 6^{ème} / 3^{ème} / 2^{nde} / 1ES
- pour le proviseur: Niveaux 5^{ème} / 4^{ème} / 1S / TES / TS

La réforme du collège

La réforme du collège se pérennise au LFIA.

Au Cycle 3 (CM1/CM2/6^{ème}) une grille commune d'évaluation est mise en place pour ces 3 niveaux, et une harmonisation des progressions triennales pour chaque discipline a été réalisée. La transition école-collège s'en trouve donc facilitée pour les élèves. Par ailleurs, l'accompagnement personnalisé (AP) et les Enseignements Pratiques Pluridisciplinaires (EPI) continuent. Au cycle 4, les différents parcours suivis par chaque collégien (citoyen, artistique et culturel, santé, avenir) ont été identifiés et synthétisés dans des fiches remises individuellement aux élèves avec les bulletins du 3^{ème} trimestre. Ainsi, en fin de collège, chaque élève est désormais en mesure de présenter l'intégralité des actions qu'il a suivies dans ces quatre domaines.

La réforme du lycée

La réforme du lycée entre dans sa première année de mise en place en cette rentrée sur le niveau seconde. Peu de changements sont prévus pour le LFIA car l'AP, précédemment proposé, avait déjà anticipé cette réforme. Nous avons toutefois ces derniers mois de 2018 pour préparer l'entrée en classe première en septembre 2019 . Nous vous tiendrons informés de la mise en place en vous conviant à des réunions au cours de cette année scolaire.

Un nouveau Conseil de Vie Collégienne

Durant la seconde quinzaine du mois de septembre, les élèves du collège et du lycée ont élu les délégués de classe. Deux délégués et deux suppléants par classe deviennent les porte-paroles de leurs camarades auprès des professeurs, de la Vie Scolaire, de la Direction. Il vont suivre tout au long de l'année une formation spécifique réalisée par les CPE. Les classes de 5ème ont bénéficié d'élections organisées en salle de réunion, sur le modèle de vraies élections (campagne électorale, isolements...).

Le Conseil de Vie Collégienne (CVC) entre dans sa deuxième année d'existence. Un espace de parole, de réflexion et de consultation de collégiens élus parmi les délégués se tiendra en parallèle et sous la bienveillance du Conseil de Vie Lycéenne (CVL). CVC et CVL proposeront un programme d'actions favorisant la coopération au sein de la communauté scolaire (organisation d'événements sportifs, culturels, de convivialité, réflexions, propositions autour de l'amélioration des conditions d'accueil et de vie commune au LFIA...) et pouvant rayonner sur l'ensemble de l'établissement.

Le stage d'observation de 3^{ème}

Afin de développer les connaissances des élèves sur l'environnement technologique, économique et professionnel, et notamment dans le cadre de l'éducation à l'orientation, le stage d'observation en milieu professionnel est prévu du 28 au 30 novembre 2018 pour les élèves de 3ème. Ces derniers doivent sans tarder se mettre en quête d'un lieu de stage, de préférence en rapport avec une souhait d'orientation professionnelle. Ce stage doit apparaître comme un moment primordial dans la scolarité d'un élève.

L'association Sportive



Les inscriptions à l'Association Sportive ont débuté le 6 septembre et sont toujours ouvertes jusqu'au 24 octobre 2018. Tous les élèves sont invités à y participer. Volleyball, handball, football et basket-ball sont proposés pour différents niveaux d'âges et de catégories. Des

compétitions interrégionales toute l'année et des tournois en fin d'année sont au programme.

M2	heure en ½ groupe		
-----------	-------------------	--	--

Blue shirt day

Le lundi 1er octobre s'est tenu une journée de lutte contre le « harcèlement à l'école ». C'est un projet travaillé et animé par les classes de seconde, initié par leurs professeurs d'anglais, Mmes SUDLOW et TASSAIN. Ce lundi, tous les élèves doivent porter un haut bleu, comme symbole d'union dans le refus du harcèlement scolaire. Les élèves de seconde ont bénéficié d'une conférence d'une psychologue pour préparer cet événement et mèneront plusieurs actions symboliques autour de cet événement fort. Ce dispositif s'inscrit comme une évidence dans le cadre du comité d'éducation à la santé et à la citoyenneté (CESC).

Bien d'autres projets sont en cours d'élaboration... Rendez-vous dans la prochaine newsletter.

Le Proviseur Adjoint

Du côté de l'école...

Pour le primaire :

La rentrée des élèves...

Nous accueillons cette année scolaire 482 élèves en Primaire, et 147 en maternelle. La rentrée échelonnée a permis cette année encore de reprendre les cours dans les meilleures conditions.

En septembre ...

Les classes internationales

Le LFA poursuit l'enseignement trilingue qui démarre en PS et arrive au niveau du CE2 cette année, toujours dans la logique de la devise « Deux cultures, trois langues ». L'enseignement de l'Anglais, venant enrichir celui de l'Arabe et du Français. Les modalités d'enseignement évoluent avec l'apparition du travail en ½ groupes sur tous les niveaux de classes et permettent de favoriser la pratique de l'oral et de l'écrit.

La garderie

La garderie continue son évolution avec 370 élèves inscrits... Les animateurs sont aidés par les assistantes de maternelle qui viennent apporter leur concours pour proposer un encadrement renforcé et de qualité durant la pause méridienne.

Elle permet aux parents une souplesse dans l'accueil pour le début ou la fin de la journée scolaire.

HORAIRES DE LA GARDERIE

Lundi, Mardi, Jeudi et Vendredi de 7h45 à 8h20, de 12h00 à 12h45 et de 16h30 à 18h15.

Mercredi de 7h45 à 8h20 (**9h00 pour les maternelles et les CP**) et de 12h00 à 12h45.

MERCI DE VEILLER AU RESPECT DES HORAIRES !

Il convient de bien respecter les horaires, surtout en fin de demi-journée : 12h45 et 18h15.

L'accueil des élèves de CP et de maternelle s'effectue au niveau des espaces de l'école maternelle et celui des plus grands se fait dans l'espace garderie primaire où les enfants peuvent participer à des jeux de société ou des activités sportives.



classes	français	arabe	anglais
PS	21h15 dont 2h30 en ½ groupe	2h45 dont 1 heure en ½ groupe	1h30 dont 30 minutes en ½ groupe
MS/GS	20h45 dont 3h en ½ groupe	2h45 dont 1 heure en ½ groupe	2h dont 1 heure en ½ groupe
CP	22h15 dont 3h en ½ groupe	2h45 dont 1 heure en ½ groupe	2h30 dont 1 heure en ½ groupe et 45 minutes de DNL(sport)
CE1/CE2	20h dont 3 h en ½ groupe	4h45 dont 1 heure en ½ groupe (3 heures pour les ARA)	2h45 dont 1 heure en ½ groupe et 45 minutes de DNL(sport)
CM1/C	21h15 dont 1	4h45	1h30



Près de 170 élèves sont inscrits au restaurant pour la pause déjeuner.



La classe à double niveau

En maternelle s'ajoute aux deux classes de PS/MS existantes une troisième classe à double niveau en moyenne et grande section.

Ces classes qui réunissent des enfants de 3 à 6 ans favorisent l'intégration, l'autonomie, l'entraide et la confiance en soi de tous les élèves en permettant à chacun de progresser à son rythme.

Les enseignantes travaillent en équipe en s'appuyant sur une pédagogie différenciée qui prend en compte cette hétérogénéité.

L'accueil à l'école

A la rentrée, il a été décidé que l'accueil des élèves serait lui aussi différent... Les élèves du CP au CE2 rejoignent leur classe dès 8h20 où ils sont accueillis par leur enseignant.

Une récente étude révèle que cet accueil augmente l'engagement des élèves dans leurs apprentissages et réduit les conflits, elle ajoute aussi à la qualité des apprentissages

dans la journée. L'après-midi, ce sont les élèves du cycle 3 qui bénéficient de cet accueil dès 13h50.

Les mathématiques de SINGAPOUR au CP et CE1

Cette année, nous avons fait le choix de changer notre méthode de mathématiques sur les deux premières années du cycle 2.

La méthode de SINGAPOUR est une méthode de mathématiques complète pour le primaire, inspirée des livres conçus par le Ministère de l'Éducation de SINGAPOUR; elle a été adaptée aux programmes 2016 de l'Éducation nationale.

Le principe est simple : les notions (addition, multiplication, fractions, nombres décimaux, etc.) sont étudiées en profondeur jusqu'à ce que les élèves les maîtrisent complètement. La méthode repose sur une méthode explicite avec un fonctionnement spiralaire. Elle part de situations concrètes, favorise les manipulations, pour aboutir à l'abstraction.

C'est une méthode progressive qui ne laisse rien au hasard. Les progrès de nos élèves pourront être mesurés grâce aux évaluations nationales.

Les ateliers périscolaires

L'APE a ouvert les inscriptions à ces ateliers périscolaires (Théâtre, arts plastiques, basket-ball, Football etc...) qui devraient se mettre en place dès le mois d'octobre. Cette association aide nos familles en difficulté dans la prise en charge des premiers bilans pour les élèves à besoins particuliers. Elle a aussi permis à certains élèves de partir en voyage scolaire avec nuitée....

Bonne année scolaire 2018-2019 à tous !

La directrice